



FVB Sverige AB
per.christiansson@fvb.se

Elektronisk delgivning

Beslut om tillfälliga sjötrafikföreskrifter om förbud mot sjötrafik (avlysning) i Alnösundet, Sundsvalls kommun

Beslut

1. Länsstyrelsen i Västernorrlands län beslutar att meddela tillfälliga sjötrafikföreskrifter om förbud mot sjötrafik i vattenområden i Alnösundet, Sundsvalls kommun.
2. Länsstyrelsen i Västernorrlands län beslutar med stöd av 2 kap 6 § sjötrafikförordningen (1986:300) att kostnaderna för uppsättning och underhåll av sjövägmärken ska belastas sökanden, FVB Sverige AB. Se bifogad viktig information om utmärkning och säkerhetshöjande åtgärder i Sjöfartsverkets och Transportstyrelsens yttrande.

Beskrivning av ärendet

Ni ansöker om tillfällig sjötrafikföreskrift om förbud mot sjötrafik i vattenområden i Alnösundet (farled 6514), Sundsvalls kommun med anledning av förläggning av sjöledning för fjärrvärme. Ansökan gäller ett förbud mot sjötrafik för respektive landfäste under en tidsperiod och ett förbud mot sjötrafik i hela sundet under en annan tidsperiod i enlighet med insänd kartbilaga.

I ansökan beskrivs hur arbetet ska utföras och vilka tidsperioder som förbud mot sjötrafik önskas gälla. De aktuella sjöledningarna tillverkas i 350 meter längder på land och transporteras sedan till platsen för sänkning varefter de sänks en i taget. Platsen för sänkning är mellan fastlandet och Alnön i höjd med Fillanverket.

Länsstyrelsen upprättade därför en konsekvensutredning och förslag på sjötrafikföreskrifter med anledning av ansökan som

skickades på remiss till Sjöfartsverket, Havs och vattenmyndigheten, Transportstyrelsen, Kustbevakningen, Sundsvall Energi, Alnö Båtklubb, Polismyndigheten, SCA Östrand och Sundsvalls kommun.

Totalt har sex yttranden inkommit i ärendet varav Transportstyrelsen och Sjöfartsverket har synpunkter på Länsstyrelsens föreslagna sjötrafikföreskrifter. Sjöfartsverket har i sitt yttrande även inkommit med eget förslag på tillfälliga sjötrafikföreskrifter. Resterande har inga synpunkter eller tillstyrker det tillfälliga förbudet mot sjötrafik.

Transportstyrelsen har inget att invända mot Länsstyrelsens konsekvensutredning men efterfrågar att Länsstyrelsen definierar vad som avses med *behörig fartygstrafik* i sjötrafikföreskrifterna. Transportstyrelsen önskar även att FVB Sverige AB informeras av Länsstyrelsen att tillstånd för utplacering av sjösäkerhetsanordningar ska sökas på Transportstyrelsens hemsida.

Sjöfartsverket anser att avlysning kan ske i enlighet med ansökan. Men Sjöfartsverket önskar likt Transportstyrelsen att begreppet *behörig fartygstrafik* definieras. Vidare bör föreskriften som avser avlysning av hela alnösundet utformas så att den bara är gällande under den tid som arbetet pågår. Förslag på justerade föreskrifter bifogas även med information och villkor kring säkerhetshöjande åtgärder.

Ni underrättades kring samtliga remissvar och Länsstyrelsens konsekvensutredning för möjlighet till yttrande innan Länsstyrelsen fattar beslut. Havs och Vattenmyndigheten inkom med yttrande efter sista svarsdatum och uppger att de avstår från att lämna synpunkter i ärendet varpå Havs och Vattenmyndighetens yttrande inte skickades med i underrättelsen till er. Ni meddelade att ni inte har någon erinran om remissvaren utöver att ni önskar att det justeras i föreskrifterna till att det är Sundsvalls Energi som är sökanden, och att ni önskar klarläggande om vad som avses med *behörig fartygstrafik*.

Motivering till beslutet

Länsstyrelsen får enligt 2 kap 2 § sjötrafikförordningen (1986:300), efter samråd med Sjöfartsverket och Transportstyrelsen meddela föreskrifter om andra begränsningar och förbud som avser rätten att använda ett vattenområde i Sveriges sjöterritorium för trafik med fartyg, om föreskriften behövs från miljösynpunkt eller av andra säkerhetsskäl än de som anges i 1 § eller för att skydda fisket

eller anläggningar för vattenbruk och föreskriften inte gäller handelssjöfarten i allmän farled. Länsstyrelsen får efter samråd även meddela andra föreskrifter om användande av Sveriges sjöterritorium om de är av tillfällig art.

Länsstyrelsen saknar däremot juridiskt mandat utifrån sjötrafikförordningen (1986:300) att besluta om exempelvis säkerhetshöjande villkor eller hur utmärkning ska ske. Länsstyrelsen behöver därför hänvisa FVB Sverige AB till Sjöfartsverket och Transportstyrelsen för information om detta.

Införandet av tillfälliga sjötrafikföreskrifter bedöms vara motiverat under de ansökta perioderna. Men den föreskrift gällande avlysning av hela alnösundet ska dock gälla under den tid som arbetet pågår i Länsstyrelsens mening för att minska den olägenhet som uppstår för berörda i området.

FVB Sverige AB är sökande part i detta ärende och föreskrifterna är meddelade i sökandens intresse. De kostnader som kopplas till uppsättning och underhåll av sjövägmärken ska därför FVB Sverige AB ansvara för. Länsstyrelsen har dock inga synpunkter gällande hur ni eventuellt kommer överens med Sundsvalls Energi (uppdragsgivaren) om betalningslösning er emellan.

Länsstyrelsen delar vidare Sjöfartsverkets och Transportstyrelsens synpunkter kring behovet av definiering av begreppet behörig fartygstrafik som är undantagna förbudet, vilket Länsstyrelsen förtydligar i sjötrafikföreskrifterna till att avse fartygstrafik tillhörande aktuell entreprenad. Ansökan bifalles.

Bestämmelser som beslutet grundas på

2 kap 2 och 6 § sjötrafikförordningen (1986:300).

Information

- Riktad information bör i god tid, delges båtklubbar, berörda rederier och andra intressenter som berörs av avlysningen av FVB Sverige AB exempelvis via ortspress.
- Länsstyrelsen rekommenderar att ni läser informationen i Sjöfartsverkets och Transportstyrelsens yttranden noga. Vid oklarheter kontakta respektive myndighet direkt.

Ni kan överklaga beslutet

Se bilaga med överklagandehänvisning.

De som medverkat i beslutet

Beslutet har fattats av enhetschef Viveka Sjödin med förvaltningshandläggare Linnea Solander som föredragande. I den slutliga handläggningen har även länsjurist Gustav Mark medverkat.

Kopia till

Sjöfartsverket, sebastian.irons@sjofartsverket.se

Sjöfartsverket, Ufs-redaktionen, ufs@sjofartsverket.se

Sjöfartsverket, lotsområde Gävle, gavle@sjofartsverket.se

Sjöfartsverket, lotsplaneringen, northcoastpilot@sjofartsverket.se

Havs och vattenmyndigheten, havochvatten@havochvatten.se

Transportstyrelsen, kontakt@transportstyrelsen.se

Kustbevakningen, registrator@kustbevakningen.se

Sundsvall Energi, kundservice@sundsvallenergi.se

Alnö Båtklubb, daniel@nasmansmarinservice.se

Polismyndigheten, registrator.nord@polisen.se

SCA Östrand, info@sca.com

Sundsvalls kommun, sundsvalls.kommun@sundsvall.se

Bilagor

Överklagandehänvisning Regeringen

Sjötrafikföreskrift 22FS 2024:4

Sjötrafikföreskrift 22FS 2024:5

Sjöfartsverkets yttrande

Transportstyrelsens yttrande

Ni kan överklaga beslutet till regeringen

Om ni inte är nöjda med Länsstyrelsens beslut, kan ni skriftligen överklaga beslutet till regeringen.

Så här överklagar ni beslutet

Länsstyrelsen måste pröva att överklagandet har kommit in i rätt tid, innan det skickas vidare tillsammans med handlingarna i ärendet. Därför ska ni lämna eller skicka er skriftliga överklagan till Länsstyrelsen Västernorrland antingen via e-post; vasternorrland@lansstyrelsen.se, eller med post; Länsstyrelsen Västernorrland, 871 86 Härnösand.

Tiden för överklagande

Ert överklagande måste ha kommit in till Länsstyrelsen **inom tre veckor** från den dag ni fick del av beslutet. Om det kommer in senare kan överklagandet inte prövas. I ert överklagande kan ni be att få ytterligare tid till att utveckla era synpunkter och skälen till att ni överklagar. Sedan är det regeringen som beslutar om tiden kan förlängas.

Ert överklagande ska innehålla

- Vilket beslut som ni överklagar, beslutets datum och diarienummer.
- Hur ni vill att beslutet ska ändras.
- Varför ni anser att Länsstyrelsens beslut är felaktigt.

Om ni har handlingar som ni anser stödjer ert överklagande ni bifogar ni kopior på dessa. Kontakta Länsstyrelsen i förväg om ni behöver bifoga filer som är större än 15 MB via e-post.

Ombud

Om ni anlitar ett ombud som sköter överklagandet åt er ska ombudet underteckna skrivelsen samt uppge sitt eget namn, adress och telefonnummer. Ombudet bör också bifoga en fullmakt.

Behöver ni veta mer?

Har ni ytterligare frågor kan ni kontakta Länsstyrelsen via e-post, vasternorrland@lansstyrelsen.se, eller via växeltelefonnummer 0611-34 90 00. Ange diarienummer **10059-2023**.



Länsstyrelsen i Västernorrlands läns föreskrifter om förbud mot sjötrafik i vattenområde, Alnö, Sundsvalls kommun;

22FS 2024:4 Utkom
från trycket den 29
april 2024

beslutade den 18 april 2024 (ärende 10059-2023)

Länsstyrelsen i Västernorrlands län föreskriver med stöd av 2 kap. 2 §
sjötrafikförordningen (1986:300) följande.

1 § Det är förbjudet för trafik med fartyg att vistas inom ett vattenområde
som begränsas av följande positioner, se kartbilaga för illustration.

Positionerna nedan anges i koordinatsystemet WGS-84

- | | | |
|----|--------------|--------------|
| 1. | 62.4281458 N | 17.3918717 E |
| 2. | 62.4269272 N | 17.3904831 E |
| 3. | 62.4277745 N | 17.3944303 E |
| 4. | 62.4265971 N | 17.3931030 E |

- | | | |
|----|--------------|--------------|
| 1. | 62.4251225 N | 17.4042294 E |
| 2. | 62.4263869 N | 17.4042797 E |
| 3. | 62.4266353 N | 17.4024511 E |
| 4. | 62.4253780 N | 17.4023374 E |

2 § Förbudet gäller när vattenområdet är avlyst med korrekt utmärkning.

3 § Förbudet gäller inte behörig fartygstrafik tillhörande aktuell
entreprenad.

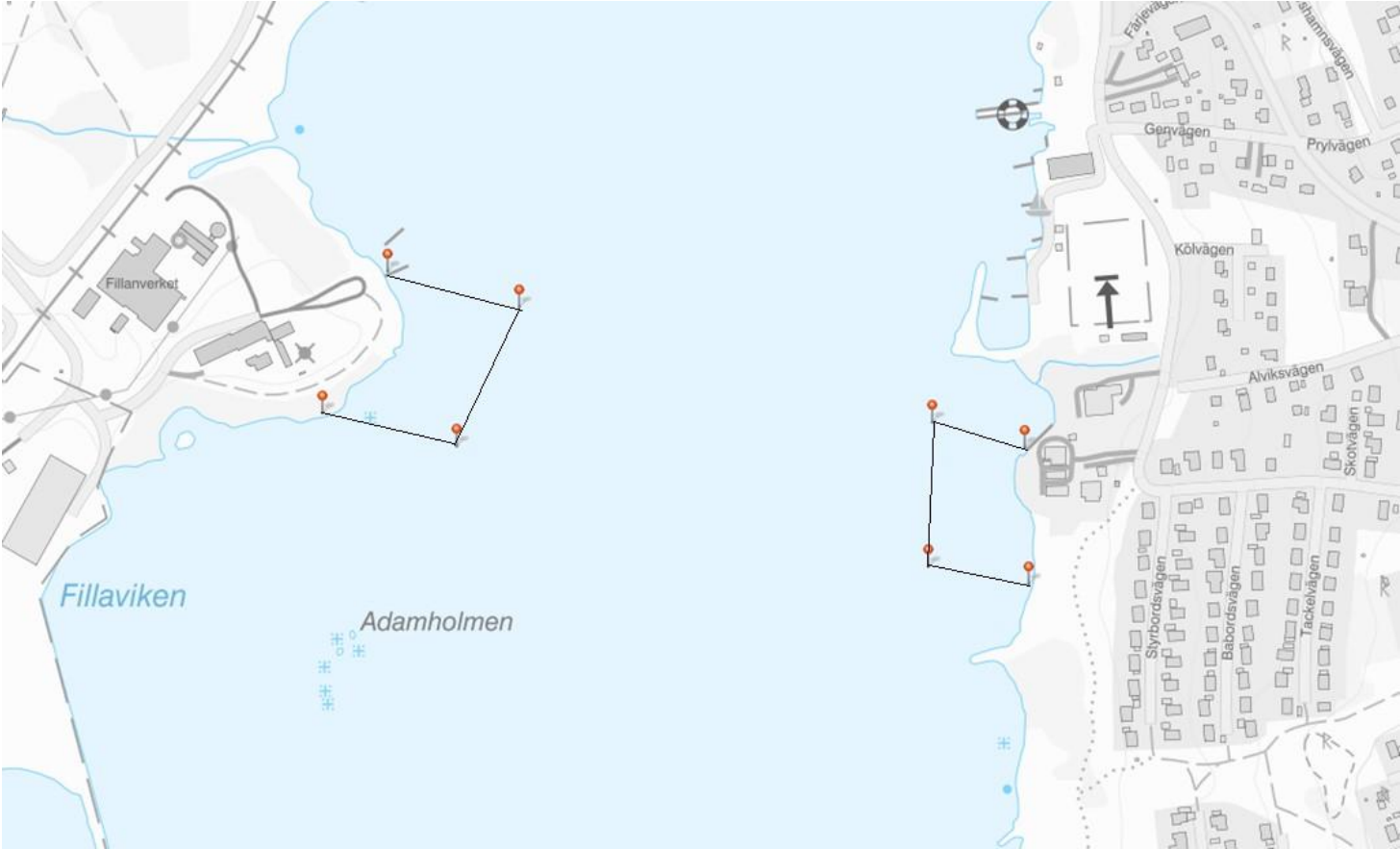
4 § Förbudet gäller inte trafik enligt 2 kap 7 § sjötrafikförordningen
(1986:300).

Denna föreskrift träder i kraft den 1 juni 2024 och upphör att gälla den 31
oktober 2024.

Viveka Sjödin

Linnea Solander

Kartbilaga.





**Länsstyrelsen i Västernorrlands
läns föreskrifter om förbud mot
sjötrafik i vattenområde, Alnö,
Sundsvalls kommun;**

**22FS 2024:5
Utkom från trycket
den 29 april 2024**

beslutade den 18 april 2024 (ärende 10059-2023).

Länsstyrelsen i Västernorrlands län föreskriver med stöd av 2 kap. 2 § sjötrafikförordningen (1986:300) följande.

1 § Det är förbjudet för trafik med fartyg att vistas inom ett vattenområde som begränsas av följande positioner, se kartbilaga för illustration.

Positionerna nedan anges i koordinatsystemet WGS-84

- | | | |
|----|--------------|--------------|
| 1. | 62.4281458 N | 17.3918717 E |
| 2. | 62.4269272 N | 17.3904831 E |
| 3. | 62.4251225 N | 17.4042294 E |
| 4. | 62.4263869 N | 17.4042797 E |

2 § Förbudet gäller när arbete pågår och vattenområdet är avlyst med korrekt utmärkning.

3 § Förbudet gäller inte behörig fartygstrafik tillhörande aktuell entreprenad.

4 § Förbudet gäller inte trafik enligt 2 kap 7 § sjötrafikförordningen (1986:300).

Denna föreskrift träder i kraft den 19 augusti 2024 och upphör att gälla den 6 september 2024.

Viveka Sjödin

Linnea Solander

Kartbilaga.

